



**日清食品有限公司**

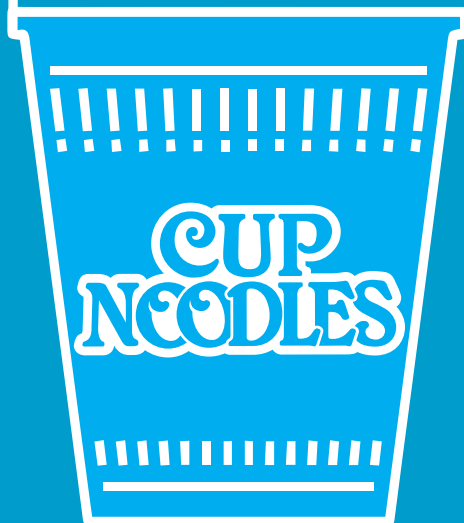
NISSIN FOODS COMPANY LIMITED

(於香港註冊成立的有限公司)

股份代號: 1475

中期報告 2019

**繼續  
為您呈獻**



# 日清的 LIP-MARK



是日清食品的象徵 = 標誌，代表：



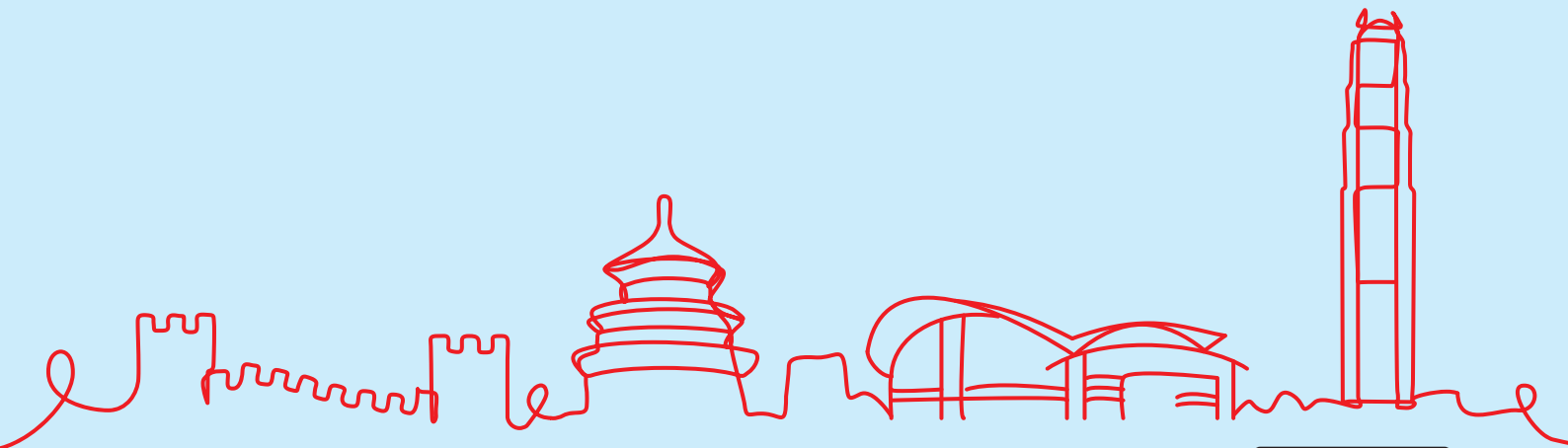
享受美「食」的嘴唇



美「食」喚起的笑容



美「食」不可或缺的容器



# 目錄

- 02 公司資料
- 03 管理層討論及分析
- 07 其他資料
- 10 簡明綜合財務報表審閱報告
- 11 簡明綜合損益及其他全面收入表
- 12 簡明綜合財務狀況表
- 14 簡明綜合權益變動表
- 16 簡明綜合現金流量表
- 17 簡明綜合財務報表附註

## 董事會

### 執行董事

安藤清隆先生  
藤繩利通先生  
辰谷真次先生  
川坂和生先生  
小野宗彥先生

### 非執行董事

董炯熙先生(於2019年9月1日辭任)

### 獨立非執行董事

松本純夫博士  
本多潤一先生  
中野幸江教授

## 審核委員會

本多潤一先生(主席)  
松本純夫博士  
中野幸江教授

## 薪酬委員會

本多潤一先生(主席)  
安藤清隆先生  
松本純夫博士

## 提名委員會

安藤清隆先生(主席)  
松本純夫博士  
本多潤一先生

## 公司秘書

羅泰安先生, CPA

## 核數師

德勤•關黃陳方會計師行

## 法律顧問

陳馮吳律師事務所(與世澤律師事務所聯營)  
世澤律師事務所

## 高級管理層

福岡聖先生(於2019年9月1日辭任)  
松村泰治先生  
新部敏先生(於2019年9月1日辭任)  
奚曉彤先生  
繁實建史先生  
松延玄先生  
饗庭彰文先生  
應里風先生  
廣井克則先生(於2019年9月1日獲委任)  
菊永健先生  
謝志平先生  
趙雄達先生  
鄧婉雯女士(於2019年9月1日獲委任)  
王惠芳女士(於2019年9月1日獲委任)

## 註冊辦事處

香港新界  
大埔大埔工業邨  
太盛街21-23號

## 總辦事處及主要營業地點

香港新界  
大埔大埔工業邨  
太順街11-13號

## 主要往來銀行

瑞穗銀行  
三菱UFJ銀行

## 股份過戶登記處

香港中央證券登記有限公司  
香港灣仔  
皇后大道東183號  
合和中心  
17樓1712-1716號舖

## 聯絡資料

網址: [www.nissingroup.com.hk](http://www.nissingroup.com.hk)  
投資者關係電郵: [ir@nissinfoods.com.hk](mailto:ir@nissinfoods.com.hk)  
媒體關係電郵: [pr@nissinfoods.com.hk](mailto:pr@nissinfoods.com.hk)

## 股份代號

1475

# 管理層討論及分析

日清食品有限公司(「本公司」)董事會(「董事會」)欣然宣佈截至2019年6月30日止六個月之中期業績。

## 投資自己，為您服務

2019年上半年，我們目睹了全球經濟的波動，各國之間的爭端不斷最終影響了全球營商環境。因此，2019年首六個月香港的GDP僅同比增長0.5%，而中國的GDP增速處於6.3%，為近年最低水平，加劇對未來經濟前景之憂慮。

在此背景下，本公司在各領域奮勇向前，創造投資價值並為消費者重拾喜悅。本公司在產能方面大力投入，以提升投資者及股東價值，同時公司亦開發及推出讓客戶倍感趣味之創新產品。

我們持續對生產廠房進行縱向及橫向整合。例如，額外投資穀物麥片生產線及棒丁麵生產線等各類生產設施，讓我們能夠對長遠而言有良好機遇及發展潛力的其他產品方面配備內部生產能力。為進一步提高本公司的透明度，自2019年5月起，本公司已開始披露季度財務資料，以便及時向股東及潛在投資者發佈最新訊息。

為提升客戶價值及滿足客戶之日常需要，我們把產品改良和突破以創新的產品理念引入我們的產品線，尤其在非麵條類別，更推出了不少新產品類別。

本公司全人的集體努力已獲得回報並廣受認可。於2019年5月14日，MSCI Inc公佈了2019年5月MSCI股票指數半年度指數審議結果，本公司獲納入MSCI香港小型股指數，自2019年5月28日收市後生效。此次納入反映投資者對本公司的堅定信任，標志着本集團就提高股東價值所作的不懈努力。

## 財務

於回顧期內，本集團在香港及中國之低迷經濟形勢下均表現卓越，利潤率有所提高。收入增加1.1%至1,497.9百萬港元(2018年：1,481.6百萬港元)，主要受惠於我們在中國不同地區內的優質即食麵銷量之健康增長，惟部分被人民幣匯率的負面影響及香港收入減少所抵銷。毛利率增加2.1%至32.2%(2018年：30.1%)，受益於穩定的原材料成本及更具成效的固定成本控制。

本集團經調整EBITDA<sup>(附註)</sup>增長16.1%至230.3百萬港元(2018年：198.3百萬港元)，相當於期內經調整EBITDA利潤率15.4%(2018年：13.4%)。本公司擁有人應佔溢利增加41.1%至132.9百萬港元(2018年：94.2百萬港元)，反映我們對營運開支的嚴格控制以及本地化的結果。本集團的每股基本盈利增加至12.37港仙(2018年：8.77港仙)。

附註：經調整EBITDA為非香港財務報告準則的計量標準，由管理層用於評估經營分部的表現、分配資源及作出戰略決策。經調整EBITDA的計量基準定義為扣除淨利息開支、稅項、物業、廠房及設備折舊、使用權資產的折舊及商標攤銷前的純利。這亦不包括資本性質或非業務性的重大收益或虧損及按公平值計入損益的金融資產公平值變動。

## 業務回顧

### 香港業務

自2018年下半年以來，經濟增速放緩，於回顧期間仍未恢復。據香港政府統計處公佈的資料，零售業銷售額自2019年2月以來連續五個月下降，而2019年首六個月同期下降2.6%。儘管今年從中國內地入境旅客數目一直上升，但對經濟增長之額外貢獻有限。隨著香港的政局形勢繼續影響實體經濟，不少購物商場及市面上之商舖均表現疲弱，加上消費者支出減少，我們預期2019年餘下數月的商業信心維持弱勢。

於2019年上半年，來自香港業務的收入減少32.1百萬港元或4.9%至626.4百萬港元(2018年：658.5百萬港元)，主要由於期內我們的香港捷菱有限公司(「MCMS」)分銷業務中產品組合有所變動，部分品牌產品已終止分銷。以相同基準計算，若剔除產品組合的變化，MCMS營運將對收入增長作出正面貢獻。儘管香港經濟動盪導致一些日常業務活動受到影響，期內即食麵及其他產品的收入增長依然穩定。現時，來自香港業務的收入佔本集團收入的41.8%(2018年：44.4%)。

期內香港業務的分部業績增加11.8%至58.7百萬港元(2018年：52.5百萬港元)。除我們「日清品牌」的盈利提高外，本公司錄得MCMS營運利潤提高，以及「Kagome」合營業務的額外貢獻。

本公司不斷推出迎合客戶口味的創新產品。今年，「日清品牌」產品組合為客戶提供兩種全新口味，即周打蜆湯味及法式龍蝦湯味，為我們的「合味道」品牌提供西式湯料口味。除了我們目前與「一風堂」、「豚王」及「博多一幸舍」推出的合作產品外，今年更為客戶帶來另一正宗的日本拉麵品牌「麵屋武藏」。隨著我們自2016年首次推出「棒丁麵」取得成功以來，今年我們加推了一款全新產品，日本稻庭風格之常溫「棒烏冬」，麵質順滑而耐嚼。

就我們與Kagome Co., Ltd.的合營業務而言，其業務擴展順利，並已融入至現有的業務組合。年內，「Kagome」品牌旗下的新口味蔬果汁Setouchi Mandarin Mixed Juice、Apple Mixed Juice及Ehime Kiwi Mixed Juice已在超市、便利店及一些特選商戶推出。而穀物麥片的生產線已於2018年12月建設完成，並已投入生產穀物麥片產品。期內，本公司擴大了日清湖池屋薯片產品組合，並推出了一系列的薯條產品。

## 中國業務

中國的零售銷售額增速一直放緩至近數年的最低水平。據中國國家統計局的資料，2019年首六個月的零售銷售額僅增長8.4%，遠低於去年同期。為支持未來經濟穩定發展，國內政府於2019年實施了包括稅制改革在內的一系列刺激措施。隨著中國人民的生活質量逐步提高，以及個人收入水平提升，社會上形成了消費升級之趨勢，消費者對品質及安全性更佳的優質產品之需求和偏好日益提高。

於回顧期間，本公司在優質即食麵類別中保持雙位數(按當地貨幣計算)之增速，並在中國業務中取得良好業績。收入增加5.9%(按當地貨幣計：12.2%)自823.1百萬港元增加至871.5百萬港元，受惠於通過渠道拓展和地域覆蓋的擴大而成功帶動我們「合味道」及「合味道大杯」的品牌在不同地區之銷量。目前，來自中國業務的收入佔本集團收入之58.2%(2018年：55.6%)。

期內，本公司在華東、華北及西部地區的擴展方面取得了一定進展。業務活動已擴展至上海周邊市場，並進一步擴展至浙江及江蘇等鄰近省份，同時也擴闊至中國東北區一帶衛星城市，為本公司提供良好的機會。雖然期內第一季度收入增長有所放緩，但第二季度的收入正逐步改善。

就分部業績而言，本公司於期內錄得42.3%的增長，自69.8百萬港元增加至99.4百萬港元，主要由於銷量增加以及自2018年以來穩定的折舊相關成本效益。期內，原材料成本波動不大，使本公司能夠更好地控制銷售成本。

去年，我們報導了「合味道」包裝的改進，包括在杯麵中加入一個內蓋分隔麵餅與調味料。加強衛生及品質控制深受客戶歡迎。我們於2019年1月推出創新、辛辣口味的合作產品「蒙古湯麵」，增加更多油炸即食麵的選擇。未來，本公司將繼續專注於打造品牌價值，維持高端的定價策略。

在非油炸即食麵類別中，本公司在「拉王」(2017年推出)和「一風堂」(2018年推出)基礎上進一步擴展產品種類。「麵屋武藏」已於今年6月推出，以增強在這具吸引力的市場分部中的產品供應。

繼我們在香港成功推出非即食麵類別後，本公司亦進一步推出一些迎合國內客戶口味之品類。期內，「Kagome」蔬菜汁及果汁已在中國部分地區銷售，並取得滿意的業績，而今年第二季度內部生產的穀物麥片產品亦銷往中國的一些特選渠道。

隨著我們的業務於國內不斷擴展，本公司正積極招募更多的銷售人材，並擴大分銷及地域覆蓋範圍，藉以促進業務發展。

## 期後事項

誠如我們2019年7月2日的公告所載，本公司已與Grandview China Holdings Limited(「賣方」)及其最終控股股東訂立股權轉讓協議，故此，本公司的全資附屬公司日清食品(中國)投資有限公司已有條件同意收購珠海聯智科技有限公司(「目標公司」)之全部股權(「收購事項」)。

目標公司主要從事製造業務，並在中國珠海擁有一幅佔地約30,000平方米地塊的土地使用權。收購事項完成後，本集團擬投資約人民幣1.8億元在該地塊上興建一座生產包裝材料的新廠房，預期於2021年建造完成。新生產廠房將使本集團更能有效地降低生產成本，並與本集團現時位於中國珠海的生產設施產生協同效應。本公司亦可能藉此與控股股東Nissin Foods Holdings Co., Ltd.進一步合作，加強協同效應。目前，本集團在中國東莞擁有一家包裝材料生產廠房，並已接近滿負荷運營。

## 財務回顧

### 流動資金、財務資源及資本負債比率

於2019年6月30日，本集團總資產為4,432.1百萬港元(2018年12月31日：4,444.4百萬港元)及權益總額為3,613.2百萬港元(2018年12月31日：3,595.2百萬港元)。本集團之營運資金為2,099.3百萬港元(2018年12月31日：2,126.7百萬港元)，即流動資產總額2,863.4百萬港元(2018年12月31日：2,922.7百萬港元)與流動負債總額764.1百萬港元(2018年12月31日：796.1百萬港元)之差額。2019年6月30日之流動比率為3.7(2018年12月31日：3.7)。

於2019年6月30日，本集團之財務狀況維持穩健，具有現金淨額約1,503.6百萬港元(2018年12月31日：1,677.5百萬港元)及可動用銀行融資額度180.8百萬港元(2018年12月31日：180.8百萬港元)。本集團於2019年6月30日並無任何外部借款及資本負債比率為零(2018年12月31日：零)。

### 資本開支

於回顧期內，本集團資本開支為128.2百萬港元(2018年6月30日：94.1百萬港元)，主要由於位處香港及中國之生產廠房的資本投資所致。

## 資本承擔

於2019年6月30日，本集團就收購物業、廠房及設備已訂約但尚未於綜合財務報表撥備之資本承擔為23.3百萬港元(2018年12月31日：116.0百萬港元)。

## 財務風險管理

本集團並無就對沖或投機目的訂立或買賣衍生金融工具。本公司及其若干附屬公司買賣外幣，令本集團面對外幣風險。因港元現時與美元掛鈎，本公司認為本集團所承受港元兌美元匯率波動風險有限。本公司所面對外幣風險主要來自日圓兌港元及人民幣兌港元之匯率波動風險。

## 或然負債

於回顧期內，「出前一丁」即食麵產品的一名前二級分銷商就指稱不正當終止分銷權對本公司提起的法律程序(「法律程序」)(見本公司於2017年11月29日刊發的招股章程(「招股章程」)所披露)概無重大進展。本集團概無就法律程序的申索計提撥備及於2019年6月30日，本集團概無重大或然負債(2018年：無)。有關法律程序的更多詳情，請參閱招股章程「業務 — 法律訴訟及合規 — 截至最後可行日期對本公司提起的索償詳情」一節。

## 資產抵押

本集團於2019年6月30日並無資產抵押(2018年：無)。

## 全球發售所得款項用途

本公司股份已於2017年12月11日於香港聯合交易所有限公司(「聯交所」)主板上市(「上市」)。上市所得款項淨額總數涉及發行268,580,000股本公司普通股，為數約950.8百萬港元。期內，上市所得款項淨額已根據招股章程「未來計劃及所得款項用途」一節所載建議應用方式動用。於2019年6月30日，本集團將未動用之所得款項淨額持作於香港持牌機構之存款。

## 未來展望

本公司預計，中美貿易糾紛短期內可能會繼續影響香港經濟。2019年7月，在原材料、勞動力成本和物流費用持續受壓的情況下，本公司對香港部分容器裝即食麵產品的出廠價格進行上調。本公司將繼續密切關注最新的經濟發展，並對香港業務持謹慎樂觀態度。

在中國業務方面，本公司預計隨著中國的生活水平不斷提高，優質即食麵市場將擁有健康的營商環境。我們將積極擴展分銷途徑及地域覆蓋範圍，藉以增強本公司的競爭力。

## 僱傭及薪酬政策

於2019年6月30日，本集團員工總數約為3,400名，期內員工成本(不包括董事薪酬)為288.0百萬港元。薪酬待遇乃經參考相關僱員之個別表現、資歷及經驗，以及現行行業慣例而釐定。本集團為香港僱員作出強制性公積金供款。



# 其他資料

## 中期股息

董事會不建議派發截至2019年6月30日止六個月的中期股息(2018年：無)。

## 企業管治

本公司致力維持良好企業管治常規。截至2019年6月30日止六個月，本公司已採納聯交所證券上市規則(「上市規則」)附錄十四所載的企業管治守則(「企業管治守則」)之原則及已遵從所有適用守則條文，惟下文所述者除外：

根據企業管治守則之守則條文第A.2.1條，董事長與首席執行官之角色應有區分，且不應由一人同時兼任。安藤清隆先生現擔任董事長兼首席執行官，負責本集團整體業務及營運之戰略規劃及管理。安藤先生自2009年起一直負責本集團之整體管理。董事會認為，在當前結構下，本公司能夠快速有效地作出及實施業務決策，從而推動本集團按照其他戰略及業務方向發展。董事會認為，我們現有安排下權力與授權、問責與獨立決策間之平衡將不會受到影響，此乃由於非執行董事及獨立非執行董事具有不同背景及經驗。此外，審核委員會僅由獨立非執行董事組成，且於其認為必要時可自由及直接徵詢本公司外部核數師及獨立專業顧問之意見。

## 董事之證券交易

本公司已採納上市規則附錄十所載上市發行人董事進行證券交易的標準守則(「標準守則」)。經作出特定查詢後，所有董事均已確認，彼等已於截至2019年6月30日止六個月遵守標準守則所規定之準則。

## 審核委員會

本公司已根據企業管治守則成立審核委員會，並書面制定其職權範圍。審核委員會的主要職責包括審閱及監督本集團之財務申報系統、風險管理及內部監控系統，審閱本集團之財務資料，就外部核數師之委任及／或罷免向董事會提供推薦建議，以及批准外部核數師之薪酬及其委聘條款、檢討及監察外部核數師之獨立性以及根據適用準則進行審核過程之成效。審核委員會由三名本公司之獨立非執行董事組成。本集團截至2019年6月30日止六個月的未經審核中期業績已經審核委員會連同外部核數師審閱。

## 購買、出售或贖回上市證券

於截至2019年6月30日止六個月，本公司及其任何附屬公司概無購買、出售或贖回本公司任何上市證券。

## 董事及最高行政人員於證券中之權益

於2019年6月30日，董事及本公司最高行政人員於本公司或其任何相聯法團（定義見香港法例第571章證券及期貨條例（「證券及期貨條例」）第XV部）之股份、相關股份及債權證中擁有(a)須根據證券及期貨條例第XV部第7及8分部知會本公司及聯交所之權益及淡倉（包括根據證券及期貨條例該等條文被當作或視為擁有之任何權益或淡倉），或(b)須根據證券及期貨條例第352條記入該條所指登記冊之權益及淡倉，或(c)根據標準守則須知會本公司及聯交所之權益及淡倉如下：

### 於股份之好倉

董事姓名	身份／性質	所持／擁有權益 的普通股數目	權益百分比
安藤清隆	實益擁有人	16,534,480 <sup>1</sup>	1.54%
		164,160 <sup>2</sup>	0.01%
辰谷真次	實益擁有人	21,920 <sup>2</sup>	0.00%
小野宗彥	實益擁有人	16,400 <sup>2</sup>	0.00%

### 於相聯法團股份之好倉

董事姓名	相聯法團 名稱	身份／性質	所持／擁有權益 的普通股數目	權益百分比
安藤清隆	日清日本	實益擁有人	27,029 <sup>3</sup>	0.02%
藤繩利通	日清日本	實益擁有人	1,246 <sup>4</sup>	0.00%
辰谷真次	日清日本	實益擁有人	1,696 <sup>4</sup>	0.00%
川坂和生	日清日本	實益擁有人	4,162 <sup>5</sup>	0.00%
小野宗彥	日清日本	實益擁有人	3,359 <sup>4</sup>	0.00%

附註：

- 該等股份由安藤清隆先生以其個人名義直接持有。
- 該等股份為本公司根據簡明綜合財務報表附註15所載股份獎勵計劃授出之股份。
- 於安藤清隆先生持有之27,029股Nissin Foods Holdings Co., Ltd.（「日清日本」）股份中，27,000股股份由其直接持有，29股股份由董事持股協會日清食品役員持株會（作為安藤清隆先生之代名人）持有。
- 該等股份由員工持股協會日清食品從業員持株會（作為各董事之代名人）持有。
- 於川坂和生先生持有之4,162股日清日本股份中，1,900股股份由其直接持有，2,262股股份由員工持股協會日清食品從業員持株會（作為川坂和生先生之代名人）持有。

除上文所披露者外，於2019年6月30日，董事或其任何聯繫人士概無在本公司或其任何相聯法團之股份、相關股份或債券中擁有任何權益或淡倉。

## 認購股份或債權證之安排

除上文「董事及最高行政人員於證券中之權益」一節所披露者外，本公司或其任何附屬公司於截至2019年6月30日止六個月內任何時間並無作為任何安排之參與方，致使董事藉購入本公司或任何其他法人團體之股份或債權證而獲益。

## 主要及其他股東於證券中之權益

於2019年6月30日，就任何董事所知，下列人士(並非董事或本公司最高行政人員)於股份或相關股份中擁有須根據證券及期貨條例第XV部第2及3分部條文向本公司及聯交所披露的權益或淡倉，或須記入本公司根據證券及期貨條例第336條保存之登記冊的權益或淡倉：

### 於股份之好倉

股東名稱	身份／性質	所持／擁有權益 的普通股數目	權益百分比
日清日本	實益擁有人	752,024,000	70.00%

除上文所披露者外，於2019年6月30日，本公司未獲知悉任何其他相關權益或本公司股份淡倉或相當於本公司股份5%或以上的任何其他權益。

## 董事資料變動

根據上市規則第13.51B(1)條，自2018年度報告日期起，本公司的董事資料變動如下：

- (1) 安藤清隆先生獲食物及衛生局委任為降低食物中鹽和糖委員會的非官方委員，任期為2019年4月15日至2021年3月14日。
- (2) 董炯熙先生已退任台日商務交流協進會副理事長，並同時當選為理事長，自2019年4月19日起生效。
- (3) 董炯熙先生因需投入更多時間處理其他事務而辭任本公司之非執行董事，自2019年9月1日起生效。

致日清食品有限公司董事會  
(於香港註冊成立的有限公司)

## 緒言

本行已審閱載於第 11 至 36 頁之日清食品有限公司(「貴公司」)及其附屬公司(統稱「貴集團」)之簡明綜合財務報表，當中包括於 2019 年 6 月 30 日之簡明綜合財務狀況表以及截至當日止六個月期間之相關簡明綜合損益及其他全面收入表、權益變動表及現金流量表與若干說明附註。根據香港聯合交易所有限公司證券上市規則的規定，編製中期財務資料之報告須遵照相關規定以及香港會計師公會頒佈之香港會計準則第 34 號「中期財務報告」(「香港會計準則第 34 號」)。貴公司董事負責根據香港會計準則第 34 號編製及呈列該等簡明綜合財務報表。本行的責任為根據本行之審閱結果，就該等簡明綜合財務報表作出結論，並按照協定之委聘條款，僅向作為法人團體之董事會報告。除此以外，本報告不作其他用途。本行概不就本報告的內容對任何其他人士負責或承擔法律責任。

## 審閱範疇

本行按照香港會計師公會頒佈之香港審閱工作準則第 2410 號「實體獨立核數師審閱中期財務資料」進行審閱工作。審閱該等簡明綜合財務報表包括主要向負責財務及會計事宜之人員作出查詢、應用分析程序及其他審閱程序。審閱範疇遠遜於根據香港審計準則進行之審計，因此本行不保證可注意到審計中可能發現之所有重大事項。有鑑於此，本行不會發表審計意見。

## 結論

根據本行的審閱，本行並不知悉任何事項致令本行認為簡明綜合財務報表在所有重大方面並未根據香港會計準則第 34 號編製。

德勤•關黃陳方會計師行  
執業會計師  
香港

2019 年 8 月 29 日

# 簡明綜合損益及其他全面收入表

截至2019年6月30日止六個月

	附註	截至6月30日止六個月	
		2019年 千港元 (未經審核)	2018年 千港元 (未經審核)
收入	3	<b>1,497,883</b>	1,481,591
銷售及服務成本		<b>(1,015,028)</b>	(1,035,163)
毛利		<b>482,855</b>	446,428
其他收入	5	<b>23,831</b>	21,242
銷售及分銷成本		<b>(211,160)</b>	(213,070)
行政開支		<b>(101,308)</b>	(100,593)
財務成本		<b>(61)</b>	-
其他開支		<b>(12,254)</b>	(10,425)
其他收益及虧損	6	<b>(2,714)</b>	988
除稅前溢利		<b>179,189</b>	144,570
所得稅開支	7	<b>(33,190)</b>	(38,820)
期內溢利	8	<b>145,999</b>	105,750
<b>其他全面開支</b>			
其後或會重新分類至損益之項目：			
轉換海外業務產生之匯兌差額		<b>(8,337)</b>	(17,074)
期內全面收入總額		<b>137,662</b>	88,676
期內應佔溢利：			
本公司擁有人		<b>132,866</b>	94,166
非控制性權益		<b>13,133</b>	11,584
		<b>145,999</b>	105,750
期內應佔全面收入總額：			
本公司擁有人		<b>125,918</b>	78,222
非控制性權益		<b>11,744</b>	10,454
		<b>137,662</b>	88,676
每股盈利	10		
基本(港仙)		<b>12.37</b>	8.77
攤薄(港仙)		<b>12.37</b>	8.77

# 簡明綜合財務狀況表

於2019年6月30日

	附註	2019年 6月30日 千港元 (未經審核)	2018年 12月31日 千港元 (經審核)
<b>非流動資產</b>			
物業、廠房及設備	11	1,363,980	1,307,820
使用權資產	11	80,322	–
租賃土地之預付租賃款項		–	77,793
商譽		40,082	40,082
商標		26,656	28,271
於聯營公司之權益		116	116
按公平值計入損益的金融資產		30,016	31,821
應收貸款		2,189	2,463
收購物業、廠房及設備所付按金		4,006	14,454
遞延稅項資產		21,334	18,806
		<b>1,568,701</b>	1,521,626
<b>流動資產</b>			
租賃土地之預付租賃款項		–	2,100
存貨		287,983	294,086
貿易應收賬款	12	435,428	449,932
其他應收款項、預付款項及按金		80,803	81,839
應收貸款		547	547
應收最終控股公司款項		2,750	1,666
應收同系附屬公司款項	18	689	8,965
按公平值計入損益的金融資產		393,569	88,536
其他金融資產		156,630	313,260
可收回稅項		1,399	4,350
三個月以上定期存款		–	292,758
銀行結餘及現金		1,503,568	1,384,707
		<b>2,863,366</b>	2,922,746
<b>流動負債</b>			
貿易應付賬款	13	215,978	252,540
其他應付款項及應計費用		497,058	502,071
應付最終控股公司款項	18	24,958	23,961
應付同系附屬公司款項	18	4,784	4,438
租賃負債		1,278	–
稅項負債		18,760	11,812
遞延收入		1,269	1,274
		<b>764,085</b>	796,096
<b>流動資產淨值</b>		<b>2,099,281</b>	2,126,650
<b>總資產減流動負債</b>		<b>3,667,982</b>	3,648,276

	附註	2019年 6月30日 千港元 (未經審核)	2018年 12月31日 千港元 (經審核)
<b>資本及儲備</b>			
股本	14	<b>2,941,441</b>	2,941,441
儲備		<b>563,071</b>	539,095
本公司擁有人應佔權益		<b>3,504,512</b>	3,480,536
非控制性權益		<b>108,725</b>	114,637
<b>權益總額</b>		<b>3,613,237</b>	3,595,173
<b>非流動負債</b>			
租賃負債		<b>315</b>	-
遞延稅項負債		<b>35,111</b>	33,277
遞延收入		<b>19,319</b>	19,826
		<b>54,745</b>	53,103
		<b>3,667,982</b>	3,648,276

# 簡明綜合權益變動表

截至2019年6月30日止六個月

	本公司擁有人應佔											
	股本 千港元	中國 法定儲備 千港元 (附註1)	資本儲備 千港元	換算儲備 千港元	合併儲備 千港元 (附註2)	根據 股份獎勵 計劃持有 之股份 千港元	股份 獎勵儲備 千港元	其他儲備 千港元 (附註3)	保留盈利 千港元	小計 千港元	非控制 性權益 千港元	總計 千港元
於2019年1月1日(經審核)	2,941,441	58,654	1,099	(54,213)	(238,168)	(678)	252	14,403	757,746	3,480,536	114,637	3,595,173
期內溢利	-	-	-	-	-	-	-	-	132,866	132,866	13,133	145,999
換算海外業務產生之匯兌差額	-	-	-	(6,948)	-	-	-	-	-	(6,948)	(1,389)	(8,337)
期內全面(開支)收入總額	-	-	-	(6,948)	-	-	-	-	132,866	125,918	11,744	137,662
確認以權益結算以股份 為基礎付款(附註15)	-	-	-	-	-	-	118	-	-	118	-	118
儲備轉撥	-	5,584	-	-	-	-	-	(5,584)	-	-	-	-
確認為分派之股息(附註9)	-	-	-	-	-	-	-	(102,060)	(102,060)	-	-	(102,060)
確認為分派至非控制性 權益之股息	-	-	-	-	-	-	-	-	-	-	(17,656)	(17,656)
於2019年6月30日(未經審核)	2,941,441	64,238	1,099	(61,161)	(238,168)	(678)	370	14,403	782,968	3,504,512	108,725	3,613,237



本公司擁有人應佔

	股本 千港元	中國		換算儲備 千港元	合併儲備 千港元 (附註2)	根據	股份 獎勵儲備 千港元	其他儲備 千港元 (附註3)	保留盈利 千港元	小計 千港元	非控制 性權益 千港元	總計 千港元
		法定儲備 千港元 (附註1)	資本儲備 千港元			股份 獎勵計劃持有 之股份 千港元						
於2018年1月1日(經審核)	2,941,441	46,776	1,099	32,279	(238,168)	(1,146)	-	14,403	642,512	3,439,196	111,878	3,551,074
期內溢利	-	-	-	-	-	-	-	-	94,166	94,166	11,584	105,750
換算海外業務產生之匯兌差額	-	-	-	(15,944)	-	-	-	-	-	(15,944)	(1,130)	(17,074)
期內全面(開支)收入總額	-	-	-	(15,944)	-	-	-	-	94,166	78,222	10,454	88,676
儲備轉撥	-	5,411	-	-	-	-	-	-	(5,411)	-	-	-
確認以權益結算以股份為 基礎付款(附註15)	-	-	-	-	-	-	553	-	-	553	-	553
根據股份獎勵計劃歸屬股份	-	-	-	-	-	468	(553)	-	85	-	-	-
確認為分派之股息(附註9)	-	-	-	-	-	-	-	-	(78,425)	(78,425)	-	(78,425)
確認為分派至非控制性 權益之股息	-	-	-	-	-	-	-	-	-	-	(19,425)	(19,425)
於2018年6月30日(未經審核)	2,941,441	52,187	1,099	16,335	(238,168)	(678)	-	14,403	652,927	3,439,546	102,907	3,542,453

附註：

1. 根據本公司中華人民共和國(「中國」)附屬公司之組織章程細則及董事會決議案，須將根據中國會計規則及條例釐定之除稅後溢利之10%轉入「中國法定儲備」項下之一般儲備基金。轉入相關儲備須於向該等附屬公司權益擁有人分派股息前完成，直至總額達到註冊資本之50%。該等儲備僅可用於彌補虧損、資本化為資本以及擴展生產和經營。
2. 合併儲備指因2014年1月1日進行集團重組引致之本公司已發行股本與(1)永南食品有限公司(「永南食品」)之股本及(2)永南食品之保留盈利之總額(扣除本公司直接及最終控股公司Nissin Foods Holdings Co., Ltd.於1989年初步收購永南食品前之非控制性權益)之差額。
3. 於2014年12月22日，本公司以現金代價129,453,000港元自非控制性股東進一步收購永南食品26%之權益。已付現金代價與從非控制性股東收購之永南食品額外權益應佔資產淨值賬面值之差額14,403,000港元於「其他儲備」內確認。該項收購完成後，永南食品成為本公司之全資附屬公司。

# 簡明綜合現金流量表

截至2019年6月30日止六個月

	截至6月30日止六個月	
	2019年 千港元 (未經審核)	2018年 千港元 (未經審核)
經營活動產生之現金淨額	180,100	115,924
投資活動產生(所用)之現金淨額		
已收利息	16,978	17,720
購買物業、廠房及設備	(113,227)	(74,987)
出售物業、廠房及設備所得款項	245	3,451
償還貸款	274	274
向最終控股公司墊款	(2,749)	(1,808)
最終控股公司還款	1,647	3,955
出售按公平值計入損益的金融資產所得款項	88,593	–
出售其他金融資產所得款項	313,260	–
購買按公平值計入損益的金融資產	(392,332)	–
購買其他金融資產	(156,630)	–
存放原到期日為三個月以上之定期存款	–	(438,381)
提取原到期日為三個月以上之定期存款	292,758	463,399
	48,817	(26,377)
融資活動所用之現金		
已付非控制性權益之股息	(2,204)	(2,768)
已付本公司擁有人之股息	(102,060)	–
償還租賃負債	(872)	–
已付利息	(61)	–
	(105,197)	(2,768)
現金及現金等價物增加淨額	123,720	86,779
外幣匯率變動之影響	(4,859)	(8,927)
於期初之現金及現金等價物	1,384,707	1,693,459
於期末之現金及現金等價物， 以銀行結餘及現金列示	1,503,568	1,771,311

# 簡明綜合財務報表附註

截至2019年6月30日止六個月

## 1. 編製基準

簡明綜合財務報表乃根據香港會計師公會(「香港會計師公會」)所頒佈香港會計準則第34號「中期財務報告」，以及香港聯合交易所有限公司證券上市規則(「上市規則」)附錄16的適用披露規定編製。

此等簡明綜合財務報表內所載作為比較資料之截至2018年12月31日止年度之財務資料並不構成本公司該年度之法定年度綜合財務報表，惟摘錄自該等財務報表。有關該等法定財務報表之進一步資料如下：

按照香港公司條例第662(3)條及附表6第3部的規定，本公司已向公司註冊處處長遞交截至2018年12月31日止年度之財務報表。

本公司核數師已就該等財務報表出具報告。該核數師報告並無保留意見；並無提述核數師在不出具保留意見的情況下，以強調的方式提呈使用者注意的任何事項；亦不包含根據香港公司條例第406(2)條及第407(2)或(3)條作出的聲明。

## 2. 主要會計政策

除若干按公平值計量之金融工具外，簡明綜合財務報表乃按歷史成本基準編製。

除應用新訂及經修訂香港財務報告準則(「香港財務報告準則」)以及詮釋所引致會計政策的變動外，截至2019年6月30日止六個月的簡明綜合財務報表所用的會計政策及計算方法與呈報於本集團截至2018年12月31日止年度的年度財務報表相同。

### 應用新訂及經修訂香港財務報告準則及詮釋

於本中期期間，編製本集團之簡明綜合財務報表時，本集團已首次應用以下香港會計師公會頒佈之新訂及經修訂香港財務報告準則及詮釋，其於2019年1月1日或之後開始之年度期間強制生效。

香港財務報告準則第16號	租賃
香港(國際財務報告詮釋委員會) — 詮釋第23號	所得稅處理之不確定性
香港財務報告準則第9號(修訂本)	具有負補償之提前還款特性
香港會計準則第19號(修訂本)	計劃修訂、縮減或清償
香港會計準則第28號(修訂本)	於聯營公司及合營企業之長期權益
香港財務報告準則(修訂本)	香港財務報告準則2015年至2017年週期之年度改進

除下文所述者外，本期間應用新訂及經修訂香港財務報告準則以及詮釋對該等簡明綜合財務報表所載本集團於本期間及先前期間的財務狀況及表現及／或披露並無重大影響。

### 應用香港財務報告準則第16號租賃的影響及會計政策變動

本集團於本中期期間首次應用香港財務報告準則第16號。香港財務報告準則第16號取代香港會計準則第17號租賃及相關詮釋。

## 2. 主要會計政策 (續)

### 應用新訂及經修訂香港財務報告準則及詮釋 (續)

#### 應用香港財務報告準則第 16 號租賃的影響及會計政策變動 (續)

##### 2.1 應用香港財務報告準則第 16 號導致的會計政策之主要變動

本集團已根據香港財務報告準則第 16 號所載之過渡條文應用以下會計政策。

##### 租賃的定義

倘合約為換取代價而給予在一段時間內控制可識別資產使用的權利，則該合約是租賃或包含租賃。

就於首次應用日期或之後訂立或修改的合約而言，本集團根據香港財務報告準則第 16 號的定義於初始或修改日期評估該合約是否為租賃或包含租賃。除非合約的條款及條件其後出現變動，否則有關合約將不予重新評估。

##### 作為承租人

##### 短期租賃及低價值資產租賃

本集團將短期租賃確認豁免適用於汽車及員工宿舍的租賃，即自生效日期起計之租期為十二個月或以下並且不包括購買選擇權的租賃。其亦對低價值資產的租賃應用確認豁免。

短期租賃的租賃付款及低價值資產租賃於租賃期內按直線法確認為開支。

##### 使用權資產

除短期租賃及低價值資產租賃外，本集團於租賃開始日期(即相關資產可供使用的日期)確認使用權資產。使用權資產按成本減去任何累計折舊及減值虧損計量，並就租賃負債的任何重新計量作出調整。

使用權資產的成本包括：

- 租賃負債的初步計量金額；
- 於開始日期或之前作出的任何租賃付款，減任何已收租賃優惠；
- 本集團產生的任何初始直接成本；及
- 本集團於拆解及搬遷相關資產、復原相關資產所在場地或復原相關資產至租賃的條款及條件所規定的狀況時產生的成本估計。

本集團於租期結束時合理確定獲取相關租賃資產所有權的使用權資產自開始日期起至使用年期結束期間計提折舊。在其他情況下，使用權資產以直線法於其估計使用年期及租期(以較短者為準)內計提折舊。

本集團於簡明綜合財務狀況表內將使用權資產呈列為單獨項目。

## 2. 主要會計政策 (續)

### 應用新訂及經修訂香港財務報告準則及詮釋 (續)

#### 應用香港財務報告準則第 16 號租賃的影響及會計政策變動 (續)

##### 2.1 應用香港財務報告準則第 16 號導致的會計政策之主要變動 (續)

作為承租人 (續)

###### 租賃土地及樓宇

就本集團作出付款之物業權益包括租賃土地及樓宇部分而言，當租賃款項不能在土地及樓宇部分之間可靠地分配時，整項物業呈列為本集團的物業、廠房及設備。

###### 可退還租金按金

已付可退還租金按金乃根據香港財務報告準則第 9 號金融工具入賬且初步按公平值計量。對初步確認時的公平值作出的調整被視為額外租賃付款並計入使用權資產成本。

###### 租賃負債

於租賃開始日期，本集團按該日未付的租賃付款現值確認及計量租賃負債。倘租賃隱含的利率難以釐定，則本集團會使用租賃開始日期的增量借款利率計算租賃付款的現值。

租賃付款包括：

- 固定付款 (包括實質性的固定付款) 減任何應收租賃優惠；
- 視乎指數或比率而定的可變租賃付款；
- 根據剩餘價值擔保預期將支付的金額；
- 本集團合理確定行使購買權的行使價；及
- 於租期反映本集團會行使選擇權終止租賃時，終止租賃的相關罰款。

於開始日期後，租賃負債根據利息增長及租賃付款作出調整。

倘出現以下情況，本集團會重新計量租賃負債 (並對相關使用權資產作出相應調整)：

- 租期有所變動或行使購買選擇權的評估發生變化，在此情況下，相關租賃負債透過使用重新評估日期的經修訂貼現率貼現經修訂租賃付款而重新計量。
- 租賃付款因進行市場租金調查後市場租金變動而出現變動，在此情況下，相關租賃負債透過使用初始貼現率貼現經修訂租賃付款而重新計量。

## 2. 主要會計政策 (續)

### 應用新訂及經修訂香港財務報告準則及詮釋 (續)

#### 應用香港財務報告準則第 16 號租賃的影響及會計政策變動 (續)

##### 2.1 應用香港財務報告準則第 16 號導致的會計政策之主要變動 (續)

作為承租人 (續)

##### 租賃的修改

倘出現以下情況，本集團會將租賃的修改作為一項單獨的租賃入賬：

- 該項修改通過增加使用一項或多項相關資產的權利擴大了租賃範圍；及
- 租賃代價增加，增加的金額相當於範圍擴大對應的單獨價格，加上為反映特定合約的實際情況而對單獨價格進行的任何適當調整。

就並非作為一項單獨租賃入賬的租賃修訂而言，本集團會透過使用修訂生效當日的經修訂貼現率貼現經修訂租賃付款，按經修訂租賃的租賃期限重新計量租賃負債。

##### 稅項

就計量本集團確認使用權資產及相關租賃負債的租賃交易的遞延稅項而言，本集團首先釐定稅項扣除是否歸屬於使用權資產或租賃負債。

就稅項扣減歸屬於租賃負債之租賃交易而言，本集團對使用權資產及租賃負債分開應用香港會計準則第 12 號所得稅之規定。有關使用權資產及租賃負債之暫時差額並不於初步確認時確認，因應用初步確認豁免而於租期內確認。

##### 2.2 因首次應用香港財務報告準則第 16 號而進行的過渡及產生的影響概要

##### 租賃之定義

本集團已選擇可行權宜方法，就先前應用香港會計準則第 17 號及香港(國際財務報告詮釋委員會)一詮釋第 4 號釐定安排是否包含租賃識別為租賃的合約應用香港財務報告準則第 16 號，而並無對先前並未識別為包括租賃的合約應用該準則。因此，本集團並無重新評估於首次應用日期前已存在的合約。

就於2019年1月1日或之後訂立或修改的合約而言，本集團於評估合約是否包含租賃時根據香港財務報告準則第 16 號所載的規定應用租賃的定義。

## 2. 主要會計政策 (續)

### 應用新訂及經修訂香港財務報告準則及詮釋 (續)

#### 應用香港財務報告準則第 16 號租賃的影響及會計政策變動 (續)

#### 2.2 因首次應用香港財務報告準則第 16 號而進行的過渡及產生的影響概要 (續)

作為承租人

本集團已追溯應用香港財務報告準則第 16 號，累計影響於首次應用日期 (2019 年 1 月 1 日) 確認。於首次應用日期的任何差額於期初保留溢利確認且比較資料不予重列。

於過渡時應用香港財務報告準則第 16 號項下的經修訂追溯方法時，本集團按逐項租賃基準就先前根據香港會計準則第 17 號分類為經營租賃且與各租賃合約相關的租賃應用以下可行權宜方法：

- i. 選擇不就租期於首次應用日期起計 12 個月內結束的租賃確認使用權資產及租賃負債；
- ii. 就類似經濟環境內相似類別相關資產的類似剩餘租期的租賃組合應用單一貼現率；及
- iii. 根據於首次應用日期的事實及情況於事後釐定本集團帶有續租及終止選擇權的租賃的租期。

於 2019 年 1 月 1 日，本集團應用香港財務報告準則第 16 C8(b)(ii) 條過渡條文，在確認額外租賃負債及使用權資產時，其金額相等於相關租賃負債。

於確認先前分類為經營租賃的租賃的租賃負債時，本集團已應用於首次應用日期相關集團實體的增量借款利率。於香港所應用的加權平均承租人增量借款利率為 2.715%，而於中華人民共和國 (「中國」) 則為 4.750%。

	千港元
於 2018 年 12 月 31 日已披露的經營租賃承擔	5,717
租賃負債按有關增量借款利率進行貼現	5,557
加：終止選擇權合理確定不被行使	654
減：確認豁免—短期租賃	(5,147)
於應用香港財務報告準則第 16 號後及於 2019 年 1 月 1 日確認 與經營租賃相關之租賃負債	1,064
分析如下：	
流動	664
非流動	400
	1,064

## 2. 主要會計政策 (續)

應用新訂及經修訂香港財務報告準則及詮釋 (續)

應用香港財務報告準則第 16 號租賃的影響及會計政策變動 (續)

### 2.2 因首次應用香港財務報告準則第 16 號而進行的過渡及產生的影響概要 (續)

作為承租人 (續)

於 2019 年 1 月 1 日的使用權資產賬面值如下：

	千港元
應用香港財務報告準則第 16 號時確認的與經營租賃有關的使用權資產	1,064
自租賃土地之預付租賃款項重新分類 (附註)	79,893
	80,957
按類別：	
租賃土地	79,893
土地及樓宇	947
汽車	117
	80,957

附註：於中國租賃土地之預付款已於 2018 年 12 月 31 日分類為租賃土地之預付租賃款項。應用香港財務報告準則第 16 號後，租賃土地之預付租賃款項之流動及非流動部分 2,100,000 港元及 77,793,000 港元已分別重新分類至使用權資產。

於應用香港財務報告準則第 16 號前，本集團採用香港會計準則第 17 號將已付可退還租金按金確認為租賃項下的權利及責任。根據香港財務報告準則第 16 號下租賃付款的定義，該等按金並非與使用相關資產權利有關的款項，並經調整以反映於過渡時的貼現影響。然而，由於貼現影響微不足道，因此，並無對已付可退還租金按金及使用權資產作出調整。

香港財務報告準則第 16 號的過渡對於 2019 年 1 月 1 日的保留溢利並無重大影響。



## 2. 主要會計政策 (續)

應用新訂及經修訂香港財務報告準則及詮釋 (續)

應用香港財務報告準則第 16 號租賃的影響及會計政策變動 (續)

2.2 因首次應用香港財務報告準則第 16 號而進行的過渡及產生的影響概要 (續)  
作為承租人 (續)

2019年1月1日的簡明綜合財務狀況表確認的金額已作以下調整。概無載列未受變動影響的項目。

	先前於2018年 12月31日 呈報的賬面值 千港元	調整 千港元	於2019年 1月1日 根據香港財務 報告準則 第16號的 賬面值 千港元
<b>非流動資產</b>			
租賃土地之預付租賃款項	77,793	(77,793)	–
使用權資產	–	80,957	80,957
<b>流動資產</b>			
租賃土地之預付租賃款項	2,100	(2,100)	–
<b>流動負債</b>			
租賃負債	–	664	664
<b>非流動負債</b>			
租賃負債	–	400	400

附註：就呈報截至2019年6月30日止六個月按間接法計量的經營活動現金流量而言，營運資金的變動乃根據上文所披露於2019年1月1日的期初簡明綜合財務狀況表計算。

### 3. 來自客戶合約收入

#### 收入的分拆

	截至2019年6月30日止六個月(未經審核)			截至2018年6月30日止六個月(未經審核)		
	香港業務 (定義見 附註4) 千港元	中國業務 (定義見 附註4) 千港元	總計 千港元	港業務 定義見 附註4) 千港元	中國業務 (定義見 附註4) 千港元	總計 千港元
<b>商品及服務類別</b>						
銷售商品	626,159	868,838	1,494,997	657,412	822,154	1,479,566
其他(附註)	252	2,634	2,886	1,073	952	2,025
<b>總計</b>	<b>626,411</b>	<b>871,472</b>	<b>1,497,883</b>	658,485	823,106	1,481,591
<b>收入確認時間</b>						
某一時間點	626,411	870,459	1,496,870	658,485	822,312	1,480,797
一段時間內	-	1,013	1,013	-	794	794
<b>總計</b>	<b>626,411</b>	<b>871,472</b>	<b>1,497,883</b>	658,485	823,106	1,481,591

附註：其他主要包括提供宣傳服務之收入。

### 4. 分部資料

本集團根據相關集團實體之主要經營地點組成營運業務單位。本集團參考其各自之主要經營地點根據業務單位釐定其營運分部，並將資料呈報主要經營決策者，即本公司董事總經理。

具體而言，本集團於香港財務報告準則第8號營運分部項下營運及可報告分部如下：

- 香港業務：於香港及海外生產及銷售麵條、冷凍食品及其他產品，以及提供宣傳服務。
- 中國業務：於中國生產及銷售麵條、冷凍食品及其他產品，以及提供宣傳服務。

並無將單個營運分部合併為可報告分部。

#### 4. 分部資料(續)

##### 分部收入及業績

截至2019年6月30日止六個月(未經審核)：

	香港業務 千港元	中國業務 千港元	可報告 分部合計 千港元	對銷 千港元	合計 千港元
<b>收入</b>					
來自外部客戶之分部收入	<b>626,411</b>	<b>871,472</b>	<b>1,497,883</b>	-	<b>1,497,883</b>
內部分部收入(附註)	<b>76,429</b>	<b>81,220</b>	<b>157,649</b>	<b>(157,649)</b>	-
分部收入	<b>702,840</b>	<b>952,692</b>	<b>1,655,532</b>	<b>(157,649)</b>	<b>1,497,883</b>
<b>業績</b>					
分部業績	<b>58,711</b>	<b>99,361</b>	<b>158,072</b>	-	<b>158,072</b>
未分配收入及其他收益					<b>2,082</b>
未分配開支及其他虧損					<b>(1,083)</b>
利息收入					<b>19,944</b>
出售物業、廠房及設備之收益					<b>174</b>
綜合除稅前溢利					<b>179,189</b>

#### 4. 分部資料(續)

##### 分部收入及業績(續)

截至2018年6月30日止六個月(未經審核)：

	香港業務 千港元	中國業務 千港元	可報告 分部合計 千港元	對銷 千港元	合計 千港元
<b>收入</b>					
來自外部客戶之分部收入	658,485	823,106	1,481,591	–	1,481,591
內部分部收入(附註)	55,573	70,862	126,435	(126,435)	–
<b>分部收入</b>	<b>714,058</b>	<b>893,968</b>	<b>1,608,026</b>	<b>(126,435)</b>	<b>1,481,591</b>
<b>業績</b>					
分部業績	52,503	69,837	122,340	–	122,340
未分配收入及其他收益					3,555
未分配開支及其他虧損					(564)
利息收入					19,091
出售物業、廠房及設備之收益					148
<b>綜合除稅前溢利</b>					<b>144,570</b>

附註：分部間的收益以當前市價入賬。

營運及可報告分部之會計政策與本集團會計政策相同。分部業績指各分部所賺取之溢利，其中並未分配若干其他開支及其他虧損、其他收入、匯兌虧損淨額、利息收入、按公平值計入損益的金融資產公平值變動及出售物業、廠房及設備之收益。此乃就資源分配及表現評估向主要經營決策者報告之計量標準。

##### 分部資產及負債

由於並無就資源分配及表現評估向主要經營決策者定期呈報有關資料，因此並無呈列分部資產及負債。因此，僅呈列分部收入及分部業績。

## 5. 其他收入

	截至6月30日止六個月	
	2019年 千港元 (未經審核)	2018年 千港元 (未經審核)
銀行存款利息收入	18,649	19,091
按公平值計入損益之金融資產利息收入	1,295	–
	<b>19,944</b>	19,091
雜項收入	<b>3,887</b>	2,151
	<b>23,831</b>	21,242

## 6. 其他收益及虧損

	截至6月30日止六個月	
	2019年 千港元 (未經審核)	2018年 千港元 (未經審核)
匯兌虧損淨額	(1,083)	(564)
按公平值計入損益之金融資產公平值變動	(1,805)	1,404
出售物業、廠房及設備之收益	174	148
	<b>(2,714)</b>	988

## 7. 所得稅開支

	截至6月30日止六個月	
	2019年 千港元 (未經審核)	2018年 千港元 (未經審核)
即期稅項：		
香港利得稅	9,670	8,373
中國企業所得稅	22,376	23,196
中國預扣稅	1,911	2,246
	<b>33,957</b>	33,815
以往年度超額撥備：		
中國企業所得稅	–	(4,859)
遞延稅項	(767)	9,864
	<b>33,190</b>	38,820

截至2019年6月30日止六個月

## 8. 期內溢利

	截至6月30日止六個月	
	2019年 千港元 (未經審核)	2018年 千港元 (未經審核)
期內溢利已扣除(計入)：		
租賃土地之預付租賃款項攤銷	-	1,133
商標攤銷	1,615	1,615
使用權資產折舊	1,737	-
確認為開支之存貨成本	1,015,028	1,035,163
物業、廠房及設備折舊	68,900	73,257
減：就存貨撥充資本之款項(出售時列入銷售成本)	(60,195)	(64,198)
	<b>8,705</b>	9,059
研發開支	<b>12,254</b>	10,425
員工成本(附註)		
董事酬金：		
— 袍金	400	400
— 其他酬金	7,828	5,674
	<b>8,228</b>	6,074
不包括董事酬金之其他員工成本(附註)	<b>287,991</b>	285,863
總員工成本	<b>296,219</b>	291,937
減：就存貨撥充資本之款項(出售時列入銷售成本)	(136,918)	(137,477)
減：列入上文所示研發開支之款項	(7,155)	(5,826)
	<b>152,146</b>	148,634

附註：截至2019年6月30日止六個月，列入其他員工成本內的退休福利計劃供款為28,288,000港元(截至2018年6月30日止六個月：23,717,000港元)。

## 9. 股息

於本中期期間，本公司向其股東宣派及確認分派每股普通股9.5港仙之2018年末期股息合共102,060,000港元（截至2018年6月30日止六個月：每股普通股7.3港仙之2017年末期股息合共78,425,000港元）。

## 10. 每股盈利

本公司擁有人應佔每股基本及攤薄盈利乃基於以下數據計算：

	截至6月30日止六個月	
	2019年 (未經審核)	2018年 (未經審核)
<b>盈利</b>		
就每股基本及攤薄盈利而言本公司擁有人 應佔期內溢利(千港元)	<b>132,866</b>	94,166
<b>股份數目</b>		
就每股基本盈利而言之普通股加權平均數	<b>1,074,144,370</b>	1,074,036,980
就未行使股份獎勵而言之具攤薄潛力之普通股之影響	<b>159,210</b>	–
就每股攤薄盈利而言之普通股加權平均數	<b>1,074,303,580</b>	1,074,036,980

截至2018年6月30日止六個月，計算每股攤薄盈利時並無考慮尚未行使股份獎勵之影響，此乃由於本公司董事認為有關影響微不足道。

## 11. 物業、廠房及設備及使用權資產的變動

於本中期期間，

- (i) 本集團產生總開支約128,197,000港元(截至2018年6月30日止六個月：94,057,000港元)以收購物業、廠房及設備，用作業務擴張及行政；
- (ii) 本集團出售賬面總值71,000港元(截至2018年6月30日止六個月：3,303,000港元)的若干廠房及機器以取得現金所得款項245,000港元(截至2018年6月30日止六個月：3,451,000港元)，產生出售收益174,000港元(截至2018年6月30日止六個月：148,000港元)；及
- (iii) 本集團訂立新租賃協議，租用辦公室及公寓兩至三年。本集團須每月支付固定付款。於本中期期間開始租賃時，本集團確認額外使用權資產1,415,000港元及租賃負債1,415,000港元。

## 12. 貿易應收賬款

以下為於各報告期末按發票日期(與各收入確認日期相若)呈列之貿易應收賬款之賬齡分析。

	2019年 6月30日 千港元 (未經審核)	2018年 12月31日 千港元 (經審核)
0至30天	244,525	261,209
31至90天	152,030	157,810
91至180天	38,873	30,913
	<b>435,428</b>	449,932

本集團向其貿易客戶提供平均90天之信貸期。



### 13. 貿易應付賬款

採購商品的平均信貸期為60天。

以下為於各報告期末按發票日期呈列之貿易應付賬款賬齡分析。

	2019年 6月30日 千港元 (未經審核)	2018年 12月31日 千港元 (經審核)
0至30天	123,248	111,980
31至90天	80,279	118,972
91至180天	12,173	21,569
180天以上	278	19
	<b>215,978</b>	252,540

### 14. 股本

	股份數目	股本 千港元
已發行及繳足		
於2019年1月1日及2019年6月30日	1,074,319,480	2,941,441

根據股份獎勵計劃持有的股份詳情列載如下：

	平均購買價 港元	所持股份數目	股份價值 千港元
於2018年1月1日	4	295,840	1,146
根據股份獎勵計劃已歸屬股份	—	(120,730)	(468)
於2018年12月31日及2019年6月30日	4	175,110	678

## 15. 以股份為基礎付款交易

於2016年3月7日，本公司採納股份獎勵計劃。股份獎勵計劃自2016年3月7日起生效，為期十年。根據股份獎勵計劃之規則，本集團已設立信託，以管理股份獎勵計劃及於歸屬前持有獎勵股份。

於2018年5月25日，合共279,940股獎勵股份（「2018年獎勵股份」）已以零代價授予若干經選定僱員（包括但不限於本集團任何成員公司之董事、行政人員、高級職員及其他僱員（不論全職或兼職））。

2018年獎勵股份中的120,730股已於2018年6月11日歸屬，而2018年獎勵股份餘下159,210股將於2020年12月11日歸屬。於相關歸屬期間，經選定僱員仍須為本公司或其附屬公司之董事或僱員。

下表披露期內董事及僱員持有的本公司股份獎勵的變動：

承授人種類	授出日期	歸屬期間	獎勵股份數目	
			於2019年 1月1日 之結餘	於2019年 6月30日 之結餘
僱員	2018年5月25日	由2018年5月25日至 2020年12月11日	159,210	159,210

根據股份授出日期之市場成交價，2018年獎勵股份之估計公平值為每股4.58港元。於2018年獎勵股份之公平值總額為1,282,000港元。

本集團於本期間就本公司授出之股份獎勵確認開支總額118,000港元（截至2018年6月30日止六個月：553,000港元）。

## 16. 承擔

於報告期末，就收購物業、廠房及設備已訂約但未於簡明綜合財務報表撥備之資本開支為23,294,000港元（2018年12月31日：116,015,000港元）。

## 17. 金融工具公平值計量

### 公平值計量及估值程序

會計團隊已決定公平值計量的適當估值技術及輸入數據。

於估計資產或負債之公平值時，本集團盡可能使用可觀察市場數據。在並無第一層級輸入數據的情況下，本集團委聘第三方合資格估值師進行估值。會計團隊與合資格外聘估值師緊密合作設立模式適用之估值技術及輸入數據。會計團隊向本公司董事會匯報結果以解釋相關資產及負債公平值波動的原因。

該等金融資產及金融負債的公允價值根據（尤其是所使用的估值技術及輸入數據），以及公允價值計量按照公允價值計量輸入數據之可觀察程度進行分類的公允價值級別（第一級至第三級）的資料釐定。

- 第一級公允價值計量指於交投活躍市場就相同資產或負債取得之報價（未經調整）；
- 第二級公允價值計量指以第一級報價以外之資產或負債之可觀察輸入數據，無論是直接（即價格）或間接（即按價格推算）所進行之計量；及
- 第三級公允價值計量指透過運用並非基於可觀察市場數據之資產或負債輸入數據（不可觀察輸入數據）之估值技術所進行之計量。

## 17. 金融工具公平值計量 (續)

### 公平值計量及估值程序 (續)

本集團按經常性基準以公平值計量之金融資產之公平值

金融工具	於下列日期之公平值			估值技術及 主要輸入數據
	2019年 6月30日 千港元 (未經審核)	2018年 12月31日 千港元 (經審核)	公平值層級	
<b>非流動：</b>				
上市股本證券分類為按公平值計入損益之金融資產	<b>10,230</b>	12,035	第一層級	於活躍市場之報價
會所債券分類為按公平值計入損益之金融資產	<b>272</b>	272	第二層級	按二級市場同等資產之報價
非上市股本工具分類為按公平值計入損益之金融資產	<b>19,514</b>	19,514	第三層級	市盈率(就市場流通性作出調整)(附註)
<b>流動：</b>				
結構性票據分類為按公平值計入損益之金融資產	<b>393,569</b>	88,536	第二層級	按二級市場同等資產之報價

附註：市盈率增加將導致非上市股本工具之公平值計量增加，反之亦然。

期內，第一層級、第二層級與第三層級之間概無轉換。

### 並非按經常性基準以公平值計量之金融資產與金融負債之公平值

本公司董事認為，按攤銷成本在簡明綜合財務報表入賬之金融資產及金融負債之賬面值與其公平值相若。

上述金融資產及金融負債之公平值乃根據公認定價模式按折現現金流量分析釐定。

## 18. 關聯方披露

以下為於報告期末按發票日期(與各收入確認日期相若)呈列之關連公司貿易應收賬款(為無抵押、免息及具有30至40天信貸期)之賬齡分析。

### 應收同系附屬公司款項

	2019年 6月30日 千港元 (未經審核)	2018年 12月31日 千港元 (經審核)
0至30天	440	8,727
31至90天	203	238
91至180天	46	–
	<b>689</b>	8,965

以下為於報告期末按發票日期呈列之關連公司貿易應付賬款(為無抵押、免息及具有30至40天信貸期)之賬齡分析。

### 應付最終控股公司款項

	2019年 6月30日 千港元 (未經審核)	2018年 12月31日 千港元 (經審核)
0至30天	18,143	11,327
31至90天	5,563	8,046
91至180天	754	3,040
超過180天	498	1,548
	<b>24,958</b>	23,961

### 應付同系附屬公司款項

	2019年 6月30日 千港元 (未經審核)	2018年 12月31日 千港元 (經審核)
0至30天	4,727	3,872
31至90天	57	566
	<b>4,784</b>	4,438

應收最終控股公司款項為非貿易性質、無抵押、免息及須於要求時償還。

截至2019年6月30日止六個月

## 18. 關聯方披露 (續)

除於簡明綜合財務狀況表所披露與關聯方之結餘外，本集團已與其關聯方訂立下列交易：

	截至6月30日止六個月	
	2019年 千港元 (未經審核)	2018年 千港元 (未經審核)
<b>最終控股公司</b>		
已收管理費	152	130
外包生產及採購成品	16,882	14,627
購買原材料	18,008	16,941
購買設備及部件	100	280
已收租金收入	9	—
已付專利費(附註)	7,913	7,468
軟件牌照費	18	5
宣傳服務收入	1,013	794

附註：該金額指就有權使用與生產及銷售若干授權產品有關之若干商標及技術知識而向最終控股公司支付之專利費(根據佔該等授權產品銷售淨額若干百分比計算)。

	截至6月30日止六個月	
	2019年 千港元 (未經審核)	2018年 千港元 (未經審核)
<b>同系附屬公司</b>		
食品檢測費	2,111	2,240
外包生產及採購成品	21,648	20,608
購買原材料	2,468	1,008
銷售原材料及成品	19,992	16,876

主要管理層人員之薪酬主要包括附註8所披露董事薪酬。

## 19. 報告期後事項

於2019年7月2日，本集團與獨立第三方訂立股權轉讓協議，內容有關收購一間於中國成立並於中國持有土地使用權的實體的全部股權，以收購該土地使用權，並於該土地上興建新廠房。由於尚未達成該股權轉讓協議所載的若干條件，截至本報告日期，該項交易尚未完成。